

Муниципальное бюджетное дошкольное образовательное учреждение
г. Астрахани «Детский сад № 97»
(МБДОУ №97)

СОГЛАСОВАНО

Педагогическим советом
МБДОУ Детский сад № 97
(протокол от 16 марта 2023 г. № 3)



УТВЕРЖДАЮ

Заведующий МБДОУ Детский сад № 97
Н.В. Смолина
20 марта 2023 г.

Отчет о результатах самообследования

Муниципального бюджетного дошкольного образовательного учреждения
г.Астрахани «Детский сад №97» за 2022 год

Аналитическая часть

I. Общие сведения об образовательной организации

Наименование образовательной организации	Муниципальное бюджетное дошкольное образовательное учреждение «Детский сад №97» (МБДОУ Детский сад №97)
Руководитель	Смолина Наталья Валерьевна
Адрес организации	1414052, г. Астрахань, ул. Ботвина, д. 8А
Телефон, факс	8512 36-10-78
Адрес электронной почты	nhdc97@mail.ru
Учредитель	Управление образования администрации муниципального образования «Город Астрахань»
Дата создания	1976 год
Лицензия	От 01.11.2019 № 1978-Б/С, серия 30Л01№ 0000994

Муниципальное бюджетное дошкольное образовательное учреждение «Детский сад №97» (далее – Детский сад) расположено в жилом районе города вдали от производящих предприятий и торговых мест. Здание Детского сада построено по типовому проекту. Проектная наполняемость на 300 мест. Общая площадь здания 930,5 кв. м, из них площадь помещений, используемых непосредственно для нужд образовательного процесса, 860,9 кв. м.

Цель деятельности Детского сада – осуществление образовательной деятельности по реализации образовательных программ дошкольного образования.

Предметом деятельности Детского сада является формирование общей культуры, развитие физических, интеллектуальных, нравственных, эстетических и личностных качеств, формирование предпосылок учебной деятельности, сохранение и укрепление здоровья воспитанников.

Режим работы Детского сада

Рабочая неделя – пятидневная, с понедельника по пятницу. Длительность пребывания детей в группах – 12 часов. Режим работы групп – с 7:00 до 19:00.

11.04.2023
Н.В. Смолина

II. Оценка системы управления организации

Управление Детским садом осуществляется в соответствии с действующим законодательством и уставом Детского сада.

Управление Детским садом строится на принципах единоначалия и коллегиальности. Коллегиальными органами управления являются: педагогический совет, общее собрание работников. Единоличным исполнительным органом является руководитель – заведующий.

Органы управления, действующие в Детском саду

Наименование органа	Функции
Заведующий	Контролирует работу и обеспечивает эффективное взаимодействие структурных подразделений организации, утверждает штатное расписание, отчетные документы организации, осуществляет общее руководство Детским садом Рассматривает вопросы: развития образовательной организации; финансово-хозяйственной деятельности; материально-технического обеспечения
Педагогический совет	Осуществляет текущее руководство образовательной деятельностью Детского сада, в том числе рассматривает вопросы: развития образовательных услуг; регламентации образовательных отношений; разработки образовательных программ; выбора учебников, учебных пособий, средств обучения и воспитания; материально-технического обеспечения образовательного процесса: аттестации, повышении квалификации педагогических работников; координации деятельности методических объединений
Общее собрание работников	Реализует право работников участвовать в управлении образовательной организацией, в том числе: участвовать в разработке и принятии коллективного договора, Правил трудового распорядка, изменений и дополнений к ним; принимать локальные акты, которые регламентируют деятельность образовательной организации и связаны с правами и обязанностями работников; разрешать конфликтные ситуации между работниками и администрацией образовательной организации; вносить предложения по корректировке плана мероприятий организации, совершенствованию ее работы и развитию материальной базы

Структура и система управления соответствуют специфике деятельности Детского сада. По итогам 2021 года система управления Детского сада оценивается как эффективная, позволяющая учесть мнение работников и всех участников образовательных отношений. В следующем году изменение системы управления не планируется.

III. Оценка образовательной деятельности

Образовательная деятельность в Детском саду организована в соответствии с Федеральным законом от 29.12.2012 № 273-ФЗ «Об образовании в Российской Федерации», ФГОС дошкольного образования, СанПиН 3.3686-21 «Санитарно-эпидемиологические требования к устройству, содержанию и организации режима работы дошкольных образовательных организаций». Образовательная деятельность ведется на основании утвержденной основной образовательной программы дошкольного образования, которая составлена в соответствии с ФГОС дошкольного образования, с учетом примерной образовательной программы дошкольного образования, санитарно-эпидемиологическими правилами и нормативами, с учетом недельной нагрузки.
Детский сад посещают 263 воспитанников в возрасте от 1,6 до 8 лет. В Детском саду сформировано 7 групп общеразвивающей направленности, 4 группы ТНР, 1 группа ЗПР. Из них:

- 2- I младших группы – 57 детей ;
- 1 -II младшая группа – 29 детей
- 1 средняя группа – 29 детей;
- 2 старших группы – 50 детей;
- 1 подготовительная к школе группа – 32 детей;
- 4 группы ТНР – 50 детей,
- 1 группа ЗПР – 16 детей

Уровень развития детей анализируется по итогам педагогической диагностики. Формы проведения диагностики:

диагностические занятия (по каждому разделу программы);

диагностические срезы;

наблюдения, итоговые занятия.

Разработаны диагностические карты освоения основной образовательной программы дошкольного образования Детского сада (ООП Детского сада) в каждой возрастной группе. Карты включают анализ уровня развития целевых ориентиров детского развития и качества освоения образовательных областей. Так, результаты качества освоения ООП Детского сада на конец 2022 года выглядят следующим образом:

Уровень развития целевых ориентиров детского развития	Выше нормы		Норма		Ниже нормы		Итого	
	Кол-во	%	Кол-во	%	Кол-во	%	Кол-во	% воспитанников в пределе нормы
	35	16%	180	82,9%	2	1%	217	99 %
Качество освоения образовательных областей	23	11%	190	87,5%	4	1,8%	217	98,8%

Уровень развития целевых ориентиров детского развития	Выше нормы		Норма		Ниже нормы		Итого	
	Кол-во	%	Кол-во	%	Кол-во	%	Кол-во	% воспитанников ТНР
	5	10%	38	76 %	7	14 %	50	86 %
Качество освоения образовательных областей	8	16 %	37	74 %	5	10 %	50	90, %

Уровень развития целевых ориентиров детского развития	Выше нормы		Норма		Ниже нормы		Итого	
	Кол-во	%	Кол-во	%	Кол-во	%	Кол-во	% воспитанников ЗПР
	0	0	5	31,2%	11	68,7%	16	31,2%
Качество освоения образовательных областей	0	0	9	56,2%	7	43,7%	16	56,2%

В мае 2022 года педагоги Детского сада проводили обследование воспитанников подготовительной группы на предмет оценки сформированности предпосылок к учебной деятельности в количестве 29 человек. Задания позволили оценить уровень сформированности предпосылок к учебной деятельности: возможность работать в соответствии с фронтальной инструкцией (удержание алгоритма деятельности), умение самостоятельно действовать по образцу и осуществлять контроль, обладать определенным уровнем работоспособности, а также вовремя остановиться в выполнении того или иного задания и переключиться на выполнение следующего, возможностей распределения и переключения внимания, работоспособности, темпа, целенаправленности деятельности и самоконтроля.

Результаты педагогического анализа показывают преобладание детей с высоким и средним уровнями развития при прогрессирующей динамике на конец учебного года, как в группах общеразвивающей направленности, так и в группах ТНР, и в группах с ЗПР, что говорит о результативности образовательной деятельности в Детском саду.

Воспитательная работа

Чтобы выбрать стратегию воспитательной работы, в 2022 году проводился анализ состава семей воспитанников.

Характеристика семей по составу

Состав семьи	Количество семей	Процент от общего количества семей воспитанников
Полная	151	57,4 %
Неполная с матерью	110	41,8 %
Неполная с отцом	1	0,38%
Оформлено опекунов	1	0,38%

Характеристика семей по количеству детей

Количество детей в семье	Количество семей	Процент от общего количества семей воспитанников
Один ребенок	61	23,1 %
Два ребенка	169	64,2 %
Три ребенка и более	33	12,65%

Воспитательная работа строится с учетом индивидуальных особенностей детей, с использованием разнообразных форм и методов, в тесной взаимосвязи воспитателей, специалистов и родителей. Детям из неполных семей уделяется большее внимание в первые месяцы после зачисления в Детский сад.

IV. Оценка функционирования внутренней системы оценки качества образования

В Детском саду утверждено положение о внутренней системе оценки качества образования от 19.09.2022. Мониторинг качества образовательной деятельности в 2022 году показал хорошую работу педагогического коллектива по всем показателям.

Состояние здоровья и физического развития воспитанников удовлетворительные. 93 процента детей успешно освоили образовательную программу дошкольного образования в своей возрастной группе. Воспитанники подготовительных групп показали высокие показатели готовности к школьному обучению. В течение года воспитанники Детского сада успешно участвовали в конкурсах и мероприятиях различного уровня. В период с 15.10.2022 по 19.10.2022 проводилось анкетирование 859 родителей, получены следующие результаты:

доля получателей услуг, положительно оценивающих доброжелательность и вежливость работников организации, – 93 %;

доля получателей услуг, удовлетворенных компетентностью работников организации, – 94 %;

доля получателей услуг, удовлетворенных материально-техническим обеспечением организации, – 95 %;

доля получателей услуг, удовлетворенных качеством предоставляемых образовательных услуг, – 98 %;

доля получателей услуг, которые готовы рекомендовать организацию родственникам и знакомым, – 92 %.

Анкетирование родителей показало высокую степень удовлетворенности качеством предоставляемых услуг.

V. Оценка кадрового обеспечения

Детский сад укомплектован педагогами на 100 процентов согласно штатному расписанию. Всего работают 62 человека. Педагогический коллектив Детского сада насчитывает 32 специалиста. Соотношение воспитанников, приходящихся на 1 взрослого:

воспитанник/педагоги – 9,1 /1;

воспитанники/все сотрудники – 4,8/1.

За 2022 год педагогические работники прошли аттестацию и получили:

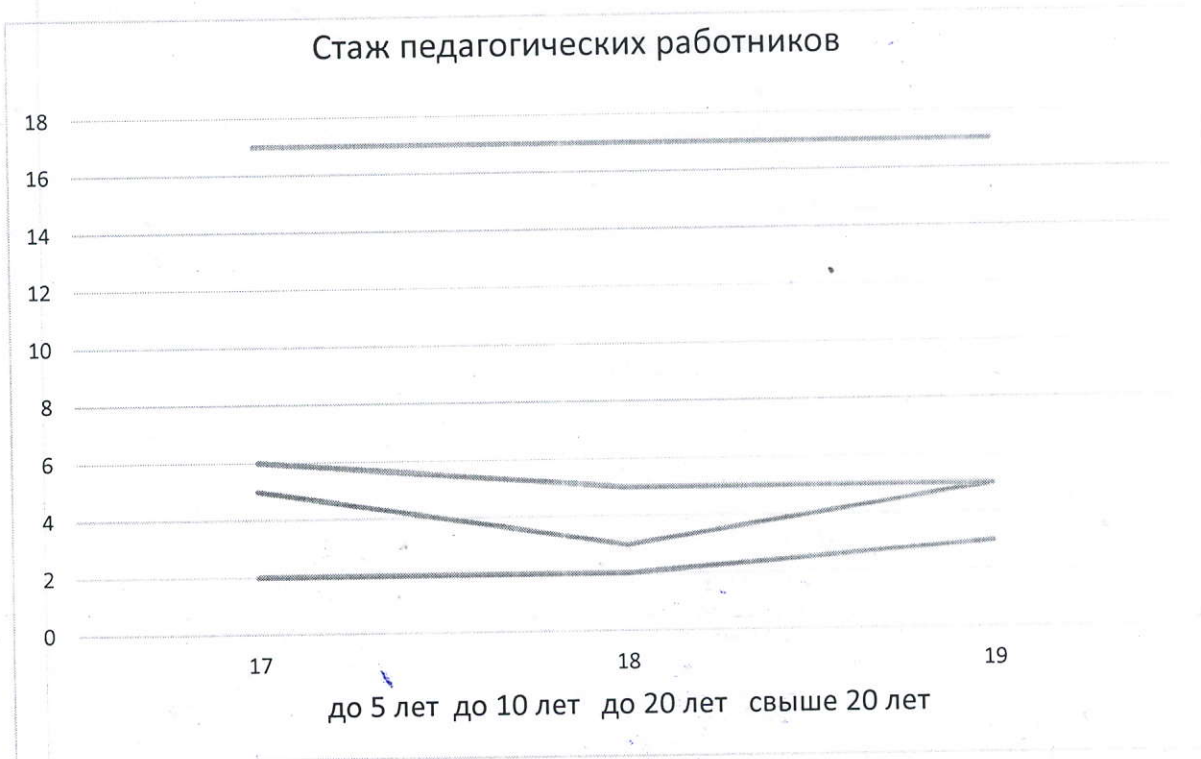
Высшую квалификационную категорию – 1 воспитатель;

первую квалификационную категорию – 1 воспитатель.

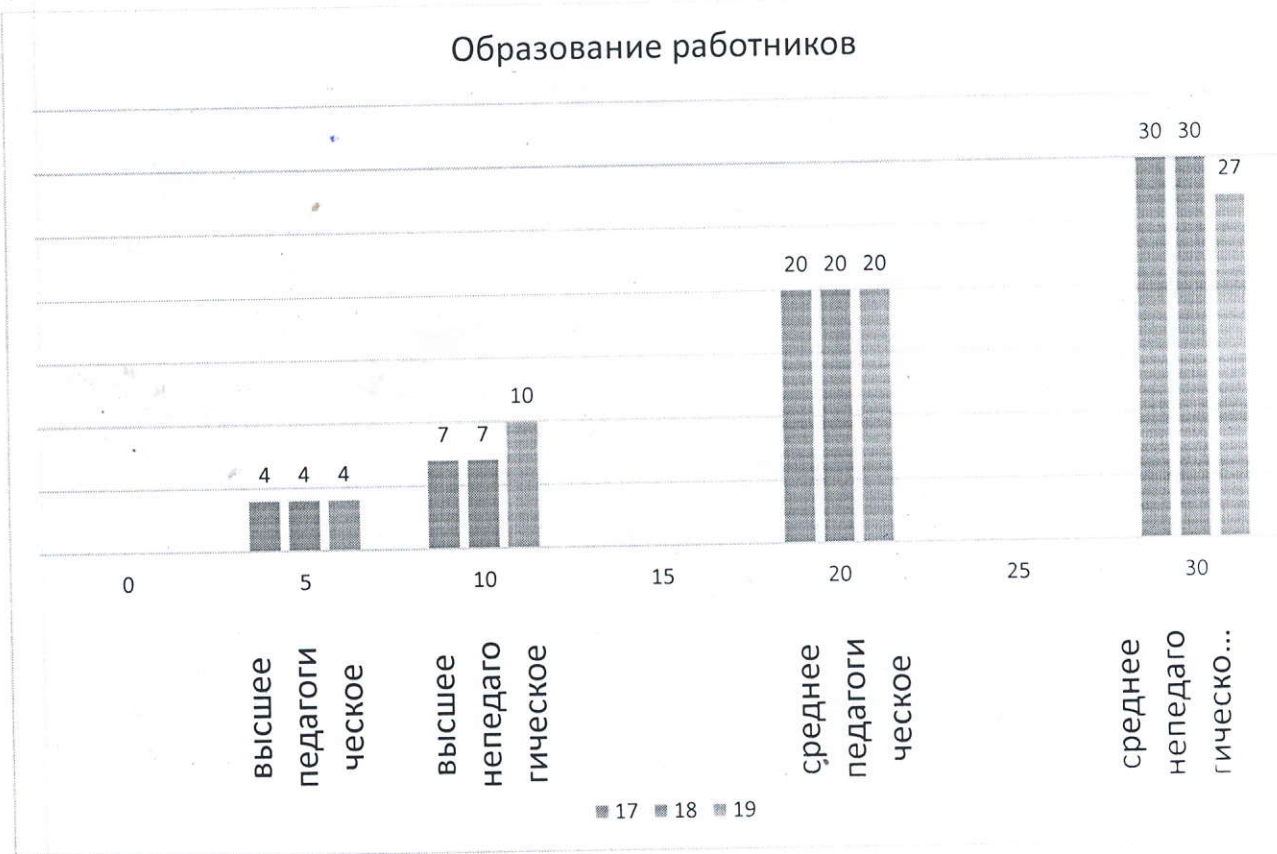
Курсы повышения квалификации в 2022 году прошли 29 педагогов. На 30.12.2022- 2 сотрудника проходят переподготовку по педагогической специальности.

По итогам 2022 года Детский сад перешел на применение профессиональных стандартов. Из 29 педагогических работников Детского сада 29 соответствуют квалификационным требованиям профстандарта «Педагог». Их должностные инструкции соответствуют трудовым функциям, установленным профстандартом «Педагог».

Диаграмма с характеристиками кадрового состава Детского сада



Образование работников



В 2022 году педагоги Детского сада прошли курсы повышения квалификации на онлайн-площадке ООО « Центр инновационного образования и воспитания» по программам « Навыки оказания первой помощи в образовательных организациях»; « Профилактика гриппа и ОРВИ в том числе коронавирусной инфекции»; приняли участие в обучающем мастер-классе на тему « Введение в игровую развивающую технологию Воскобовича»;

Приняли участие в международных творческих онлайн-конкурсах « Моя Родина», « Весеннее настроение», « Мир одаренности», « Творчество без границ»; в всероссийских творческих онлайн-конкурсах: « Новогодний переполох»; «Мама-это счастье», « Весенний переполох», « Зимние развлечения», « Зимние узоры»; региональных конкурсах « Эколята-друзья и защитники природы»; городском конкурсе детского творчества « Шаг во Вселенную», в городском фестивале-конкурсе « Звездный дождь»

Педагоги постоянно повышают свой профессиональный уровень, эффективно участвуют в работе методических объединений, знакомятся с опытом работы своих коллег и других дошкольных учреждений, а также саморазвиваются. Все это в комплексе дает хороший результат в организации педагогической деятельности и улучшении качества образования и воспитания дошкольников.

VI. Оценка учебно-методического и библиотечно-информационного обеспечения

В Детском саду библиотека является составной частью методической службы.

Библиотечный фонд располагается в методическом кабинете, кабинетах специалистов, группах детского сада. Библиотечный фонд представлен методической литературой по всем образовательным областям основной общеобразовательной программы, детской художественной литературой, периодическими изданиями, а также другими информационными ресурсами на различных электронных носителях. В каждой возрастной группе имеется банк необходимых учебно-методических пособий, рекомендованных для планирования воспитательно-образовательной работы в соответствии с обязательной частью ООП.

В 2022 году Детский сад пополнил учебно-методический комплект к примерной общеобразовательной программе дошкольного образования «От рождения до школы» в соответствии с ФГОС. Приобрели наглядно-дидактические пособия:

серии «Мир в картинках», «Рассказы по картинкам», «Расскажите детям о...», «Играем в сказку», «Грамматика в картинках», «Искусство детям»; картины для рассматривания, плакаты; комплексы для оформления родительских уголков; хрестоматия для чтения от 1 до 3 лет

Оборудование и оснащение методического кабинета достаточно для реализации образовательных программ. В методическом кабинете созданы условия для возможности организации совместной деятельности педагогов. Однако кабинет недостаточно оснащен техническим и компьютерным оборудованием.

Информационное обеспечение Детского сада включает: информационно-телекоммуникационное оборудование – на 2022 год 10 компьютеров, 8 принтеров, 8 проекторов мультимедиа; программное обеспечение – позволяет работать с текстовыми редакторами, интернет-ресурсами, фото-, видеоматериалами, графическими редакторами. В Детском саду учебно-методическое и информационное обеспечение достаточное для организации образовательной деятельности и эффективной реализации образовательных программ.

VII. Оценка материально-технической базы

В Детском саду сформирована материально-техническая база для реализации образовательных программ, жизнеобеспечения и развития детей. В Детском саду оборудованы помещения:

- групповые помещения – 12;
- кабинет заведующего – 1;
- методический кабинет – 1;
- музыкальный зал – 1;
- пищеблок – 1;
- прачечная – 1;
- медицинский блок – 1 (включает в себя кабинет первичного осмотра, изолятор, прививочный кабинет)

При создании предметно-развивающей среды воспитатели учитывают возрастные, индивидуальные особенности детей своей группы. Оборудованы групповые комнаты, включающие игровую, познавательную, обеденную зоны.

В 2022 году Детский сад провел ремонт кровли 3 корпуса здания, установили новые малые архитектурные формы и игровое оборудование на участке, а также планово-косметический ремонт 2 групп.

Материально-техническое состояние Детского сада и территории соответствует действующим санитарно-эпидемиологическим требованиям к устройству, содержанию и организации режима работы в дошкольных организациях, правилам пожарной безопасности, требованиям охраны труда.

Результаты анализа показателей деятельности детского сада
Данные приведены по состоянию на 30.12.2022.

Показатели	Единица измерения	Количество
Образовательная деятельность		
Общее количество воспитанников, которые обучаются по программе дошкольного образования в том числе обучающиеся:	человек	263
в режиме полного дня (8–12 часов)		263
в режиме кратковременного пребывания (3–5 часов)		0
в семейной дошкольной группе		0
по форме семейного образования с психолого-педагогическим сопровождением, которое организует детский сад		0
Общее количество воспитанников в возрасте до трех лет	человек	57
Общее количество воспитанников в возрасте от трех до восьми лет	человек	206
Количество (удельный вес) детей от общей численности воспитанников, которые получают услуги присмотра и ухода, в том числе в группах:	человек (процент)	
8–12-часового пребывания		263 (100%)
12–14-часового пребывания		0 (0%)
круглосуточного пребывания		0 (0%)
Численность (удельный вес) воспитанников с ОВЗ от общей численности воспитанников, которые получают услуги:	человек (процент)	
по коррекции недостатков физического, психического развития		50 (19%)

обучению по образовательной программе дошкольного образования		263 (100 %)
присмотру и уходу		263 (100 %)
Средний показатель пропущенных по болезни дней на одного воспитанника	день	14
Общая численность педработников, в том числе количество педработников:	человек	29
с высшим образованием		20
высшим образованием педагогической направленности (профиля)		20
средним профессиональным образованием		0
средним профессиональным образованием педагогической направленности (профиля)		9
Количество (удельный вес численности) педагогических работников, которым по результатам аттестации присвоена квалификационная категория, в общей численности педагогических работников, в том числе:	человек (процент)	12 (41,3 %)
с высшей		8 (27.5 %)
первой		9 (31 %)
Количество (удельный вес численности) педагогических работников в общей численности педагогических работников, педагогический стаж работы которых составляет:	человек (процент)	
до 5 лет		4 (13%)
больше 30 лет		5 (16%)
Количество (удельный вес численности) педагогических работников в общей численности педагогических работников в возрасте:	человек (процент)	
до 30 лет		3 (10%)
от 55 лет		17 (56,6%)
Численность (удельный вес) педагогических и административно-хозяйственных работников, которые за последние 5 лет прошли повышение квалификации или профессиональную переподготовку, от общей численности таких работников	человек (процент)	34 (100 %)
Численность (удельный вес) педагогических и административно-хозяйственных работников, которые прошли повышение квалификации по применению в образовательном процессе ФГОС, от общей численности таких работников	Человек (процент)	34 (100 %)
Соотношение «педагогический работник/воспитанник»	человек/ человек	9 /1
Наличие в детском саду:	да/нет	
музыкального руководителя		да
инструктора по физической культуре		нет
учителя-логопеда		да
логопеда		нет
учителя-дефектолога		да
педагога-психолога	да	
Инфраструктура		

Общая площадь помещений, в которых осуществляется образовательная деятельность, в расчете на одного воспитанника	кв. м	291,8	
	кв.м.	2,5	
Площадь помещений для дополнительных видов деятельности воспитанников	кв. м	134,4	
Наличие в детском саду:	да/нет	нет	
физкультурного зала			да
музыкального зала			да
прогулочных площадок, которые оснащены так, чтобы обеспечить потребность воспитанников в физической активности и игровой деятельности на улице		да	

Анализ

показателей указывает на то, что Детский сад имеет достаточную инфраструктуру, которая соответствует требованиям СанПиН 3.3686-21 «Санитарно-эпидемиологические требования к устройству, содержанию и организации режима работы дошкольных образовательных организаций» и позволяет реализовывать образовательные программы в полном объеме в соответствии с ФГОС ДО.

Детский сад укомплектован достаточным количеством педагогических и иных работников, которые имеют высокую квалификацию и регулярно проходят повышение квалификации, что обеспечивает результативность образовательной деятельности.